



АДМИНИСТРАЦИЯ ГОРОДА ПЕРМИ
ДЕПАРТАМЕНТ ЗЕМЕЛЬНЫХ ОТНОШЕНИЙ

РЕШЕНИЕ

о размещении объектов № 21-01-4/5-12 от 09 ЯНВ 2020

г. Пермь, ул. Сибирская, 15

Департамент земельных отношений администрации города Перми в соответствии с пунктом 3 статьи 39.36 Земельного кодекса Российской Федерации, Положением о порядке и условиях размещения объектов на землях или земельных участках, находящихся в государственной или муниципальной собственности, на территории Пермского края без предоставления земельных участков и установления сервитутов, публичного сервитута, утвержденным постановлением Правительства Пермского края от 22.07.2015 № 478-п

разрешает ОАО «МРСК Урала» (ИНН 6671163413, ОГРН 1056604000970, место нахождения: 620026, Свердловская область, г. Екатеринбург, ул. Мамина-Сибиряка, д. 140)

размещение объекта: КТПП 6/0,4 кВ, ВЛ 6 кВ, оборудование учета э/э, для электроснабжения хозяйственной постройки по адресу: Пермский край, г. Пермь, Индустриальный район, западнее домовладений по ул. Встречная (кадастровый номер земельного участка 59:01:4416050:74)

способ размещения объекта: надземный

на землях: государственная собственность на которые не разграничена

на срок: бессрочно

местоположение: Пермский край, г. Пермь, Дзержинский район, ул. Встречная.

Территория, согласно схеме, расположена в зонах с особыми условиями использования территорий: охранный зона коммунальных тепловых сетей, приаэродромная территория аэродрома аэропорта Большое Савино; в прочих зонах ограничений: зона катастрофического затопления, водоохранная зона, прибрежная защитная полоса.

ОАО «МРСК Урала»:

1. Соблюдать типовые правила охраны коммунальных тепловых сетей, утвержденные Приказом Министерства архитектуры, строительства и жилищно-коммунального хозяйства Российской Федерации от 17.08.1992 № 197 «О типовых правилах охраны коммунальных тепловых сетей».

2. Соблюдать правила охранных зон воздушного пространства, установленные постановлением Правительства Российской Федерации от 11.03.2010 № 138 «Об утверждении Федеральных правил использования воздушного пространства Российской Федерации».

3. Соблюдать правила охранных зон и обеспечить на земельном участке выполнение требований статьи 65 Водного кодекса Российской Федерации.

4. Не допускать на земельном участке размещение объектов без обеспечения инженерной защиты таких объектов от затопления, подтопления.

ОАО «МРСК Урала» в соответствии с пунктом 7(2) Положения о порядке и условиях размещения объектов на землях или земельных участках, находящихся в государственной или муниципальной собственности, на территории Пермского края без предоставления земельных участков и установления сервитутов, публичного сервитута, утвержденного постановлением Правительства Пермского края от 22.07.2015 № 478-п, представить в департамент земельных отношений в течении 1 месяца с момента размещения объектов материалы контрольной геодезической съемки размещенных объектов на бумажном и электронном носителях на безвозмездной основе.

В соответствии со статьей 20¹ Закона Пермского края от 14.09.2011 № 805-ПК «О градостроительной деятельности в Пермском крае» ОАО «МРСК Урала»:

Не позднее, чем за 10 рабочих дней до начала строительства и реконструкции безвозмездно передать в департамент градостроительства и архитектуры администрации города Перми один экземпляр копий разделов проектной документации, предусмотренных пунктом 1 части 12 статьи 48 Градостроительного кодекса Российской Федерации.

В течение 10 рабочих дней после окончания работ по строительству, реконструкции безвозмездно передать в департамент градостроительства и архитектуры администрации города Перми схему, отображающую расположение объекта и сетей инженерно-технического обеспечения, подписанную ОАО «МРСК Урала», с приложением текстового и графического описания местоположения границ охранной и санитарно-защитной зоны, перечень координат характерных точек границ такой зоны.

Приложение: схема предполагаемых к использованию земель или части земельного участка с координатами поворотных точек границы земельного участка (на 1 л. в 1 экз.).

Начальник отдела предоставления
земельных участков по работе
с юридическими лицами



Н.М. Санникова

Схема предполагаемых к использованию земель или части земельного участка

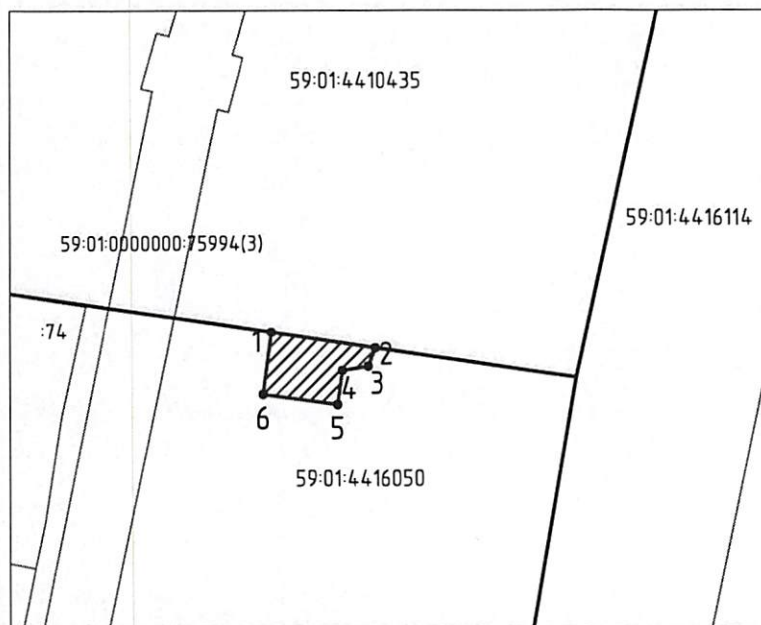
Объект: : «Строительство КТПП 6/0,4 кВ, ВЛ 6 кВ, оборудование учета э/э, для электроснабжения хозяйственной постройки по адресу: Пермский край, г. Пермь, Индустриальный район, западнее домовладений по ул. Встречная (кад. номер зем. участка 59:01:4416050:74)».

Площадь земель: 92,53 кв.м.

Местоположение объекта: Пермский край, город Пермь, Дзержинский район, ул. Встречная.

Категория земель: Земли населенных пунктов.

Вид разрешенного использования:



М 1:1000

Каталог координат (Система координат МСК-59)		
№	X	Y
1	515037.92	2225375.40
2	515035.89	2225389.21
3	515033.49	2225388.28
4	515032.93	2225384.82
5	515028.44	2225384.21
6	515029.78	2225374.30

Условные обозначения:



- граница земель, предполагаемых к использованию

- граница кадастрового квартала



- граница смежного земельного участка

:132

- кадастровый номер земельного участка

59:01:4410436

- кадастровый номер кадастрового квартала

• 1

- характерная точка границы, сведения о которой позволяют однозначно определить ее положение на местности

Описание границ смежных землепользователей:

от 1 точки до 6 точки - муниципальная собственность;

от 6 точки до 1 точки - муниципальная собственность.

Взам. инв. №

Подп. и дата

Инв.№ подл.



Заявитель:

Дюжикова Н.В. (По доверенности № 59 АА 2981435)

(подпись, расшифровка подписи)
Верно